

BILANCIO DI MISSIONE FAI CISL 2020



FEDERAZIONE AGRICOLA ALIMENTARE
AMBIENTALE INDUSTRIALE ITALIANA

📍 Via Tevere, 20 - 00198 Roma

☎ Tel. +39 06.845691

📠 Fax. +39 06.8840652

✉ e-mail: federazione.fai@cisl.it

🌐 www.faicisl.it

SOCIAL NETWORK



Onofrio

Rota

Segretario Generale



Il bilancio di missione: un documento che rafforza la nostra identità

Sociologi ed economisti la chiamano Corporate Social Responsibility, da noi è più conosciuta come responsabilità sociale d'impresa. È un concetto fondamentale per tutte le realtà organizzative che vogliono darsi una strategia di trasparenza e di crescita etica. Soprattutto, per rendere conto di un assetto comunitario fortemente vincolato all'impatto sociale delle proprie azioni, a una visione d'insieme della propria identità. E il bilancio di missione, che la Fai Cisl nazionale ha prodotto per la prima volta con questa pubblicazione, è una delle parti più preziose di questa visione organizzativa.

In casa Fai, questa visione ha trovato terra fertile grazie ai diversi regolamenti costruiti nel tempo, a partire dallo Statuto, dal codice etico dei lavoratori iscritti, dai vari riferimenti normativi sia interni che confederali. Alla base di tutto, l'idea che un'organizzazione non debba guardare soltanto al proprio interesse ma debba saper arrecare vantaggio e benessere al contesto sociale in cui agisce. Un'idea già ben radicata nella nascita stessa della Federazione e del sindacato libero e democratico fondato da Giulio Pastore oltre settant'anni fa, e che con gli strumenti conoscitivi attuali consente un indiscutibile salto di qualità.

Dunque oggi produrre un bilancio di missione vuol dire qualificare la nostra organizzazione compiendo un'operazione che non è solo formale ma anche essenzialmente politica, perché scommette su una visione chiara, verificabile, metodologica, di chi abbiamo scelto di essere, del lavoro che stiamo svolgendo, delle mete che ci siamo prefissati.

C'è da credere che questo primo documento coincida non casualmente con la straordinarietà del tempo che stiamo vivendo. La pandemia, le sfide della transizione ecologica, i temi della nostra fase congressuale e le bellissime esperienze di parteci-

pazione che li hanno generati, sono tutti fattori che caratterizzeranno le sfide future. E avere dalla propria parte anche uno strumento come il bilancio di missione, sorta di specchio in cui riflettere l'insieme della nostra organizzazione, è certamente un'opportunità in più per comprendere, proporre e agire.

Lo hanno capito bene anche i vertici dell'economia mondiale e le grandi imprese: oggi finalmente parlano di "environmental, social, and corporate governance", cioè di obiettivi di business sempre più orientati verso una sostenibilità sociale, ambientale, legata all'economia reale. Ci piace pensare che non si tratti soltanto di opportunismo, ma di un vero cambiamento dovuto anche alla maggiore consapevolezza dei cittadini di poter "votare con il proprio portafoglio". Perché le azioni di ciascuno possono fare sempre qualcosa, e quando queste azioni si moltiplicano e uniscono arrivano i cambiamenti.

Dobbiamo dunque insistere affinché a partire dal mondo del lavoro e della rappresentanza si affermino i principi della responsabilità e dell'economia civile. E il senso dei dati raccolti in questo documento sta anche in questo: un messaggio chiaro per dire che quando si aderisce alla Fai Cisl non ci si associa a un'organizzazione qualunque, ma si entra in una comunità che ha scritto la storia del sindacalismo italiano e internazionale e che oggi si affaccia al mondo nascente e alle grandi crisi in corso con il coraggio delle proprie scelte, della propria autonomia, dei propri valori di solidarietà, partecipazione, centralità della persona, cura del bene comune e dell'interesse generale.

Onofrio Rota

Segretario generale Fai Cisl





BILANCIO DI MISSIONE 2020

IN COLLABORAZIONE CON



FONDAZIONE
GIULIO PASTORE



FONDAZIONE
FAI CISL - STUDI E RICERCHE

RESPONSABILE SCIENTIFICO

prof. Aldo **Carera**

Presidente Fondazione Giulio Pastore

COLLABORATORI

Antonio **Chiesa**

Fai Cisl

Vincenzo **Conso**

Presidente Fondazione Fai Cisl - Studi e Ricerche

Antonella **Mennella**

Fondazione Giulio Pastore

Al progetto hanno contribuito, attraverso la raccolta del materiale, le seguenti persone:

Anselmi Alessandro, Baldi Giovanna, Castellani Lilia, Colagrossi Rossano, Coriddi Angelo, Devole Rando, Faiola Lorena, Faiotto Stefano, Ferro Ludovico, Mattiuzzo Elena, Mattochia Giovanni, Norbiato Susanna, Oppedisano Maria Grazia, Risso Claudio, Romanelli Anna, Tonazzi Pamela

REALIZZAZIONE GRAFICA

Eurografica2 srl

NOTA METODOLOGICA



Il Bilancio di missione Fai 2020 rappresenta la prima esperienza di rendicontazione sociale della Federazione Agricola Alimentare Ambientale Industriale Italiana. Il progetto è stato sviluppato in collaborazione con il Laboratorio rendicontazione sociale (LaReS) della Fondazione Giulio Pastore in base a specifici criteri di rendicontazione sociale per le associazioni sindacali (*Rendicontare il sindacato. Linee guida per la rendicontazione sociale*, a cura della FGP, Edizioni Lavoro, 2019).

Pur se centrati sul sindacato, tali criteri - e i relativi format di rilevazione e di analisi dei dati - devono di volta in volta essere adattati agli assetti organizzativi e gestionali delle strutture sindacali in oggetto. Compito di per sé impegnativo nel caso delle strutture confederali e ancor di più nel caso di federazioni di categoria complesse e articolate come la Fai. In fase di impostazione, una volta definito che la rendicontazione doveva riguardare la struttura operativa della segreteria nazionale, si è trattato di definire il perimetro di rilevazione e le tipologie dei fenomeni da analizzare.

Questa operazione è stata condotta con l'accortezza di considerare questo primo rendiconto come il passo iniziale di un processo da sviluppare nel tempo in base alla progressiva evoluzione sia dei criteri di rilevazione sia dei comportamenti organizzativi misurati. Ciò in quanto la rendicontazione sociale, così come intesa dalla Fondazione Pastore in condivisione con la Segreteria confederale sin dal 2015, non si propone come una rilevazione istantanea fine a se stessa ma come un processo dinamico di qualificazione e di efficientamento dei comportamenti organizzativi da parte di tutti i soggetti interessati. Non per nulla la Cisl ha previsto che la produzione di Bilanci sociali si affianchi con regolarità biennale alla consueta rendicontazione economica annuale approvata dagli organismi competenti.

La produzione, come in questo caso, di un primo rendiconto sociale si limita ad avviare una

sequenza di procedure da implementare nel tempo aumentando gli oggetti e il dettaglio della rilevazione e coinvolgendo progressivamente il maggior numero possibile di persone che operano in Fai. Questo coinvolgimento consente a ciascuno di acquisire maggior consapevolezza del proprio apporto alla vita organizzativa e a tutti di avere una cognizione sempre più precisa della macchina organizzativa nel suo complesso. Le numerose esperienze di rendicontazione realizzate dal LaReS consentono di affermare che il miglioramento dei comportamenti organizzativi è conseguente a tale coinvolgimento, con effetti positivi sui comportamenti individuali. In altri termini, ciascuno è messo in condizione di posizionarsi all'interno dell'organizzazione e di essere partecipe della promozione della cultura «aziendale» e delle conseguenti implicazioni in termini di responsabilizzazione sociale.

In prima istanza un bilancio di missione consente di conoscere l'organizzazione più di quanto anche il singolo dirigente possa immaginare. Una conoscenza che riguarda non solo la struttura nazionale ma anche tutte le articolazioni della Fai nella penisola, come risulta dalla prima sezione di questo Bilancio. La seconda sezione propone una rassegna quali-quantitativa delle attività della struttura nazionale rilevate al 2020.

Così strutturato, il Bilancio di missione Fai si offre come utile sussidio alle attività formative della categoria.

La veste grafica recepisce e adatta alla Fai il *layout* impostato dalla Fondazione Pastore per i bilanci di missione corredandolo con una contenuta seppur significativa serie di immagini conservate nell'Archivio storico della Federazione.

Prof. **Aldo Carera**

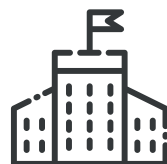
Presidente Fondazione Giulio Pastore

ALCUNI
NUMERI
DELLA
Fai
2020



ISCRITTI

218.467



FEDERAZIONI
REGIONALI

20



COMPARTI

3



DELEGATI

2.950



FEDERAZIONI
TERRITORIALI

101



CCNL

17



ENTI,
ASSOCIAZIONI,
SERVIZI

3



DIRIGENTI/OPERATORI
SINDACALI

361



SEDI

122



FONDI
COMPLEMENTARI

20

INDICE

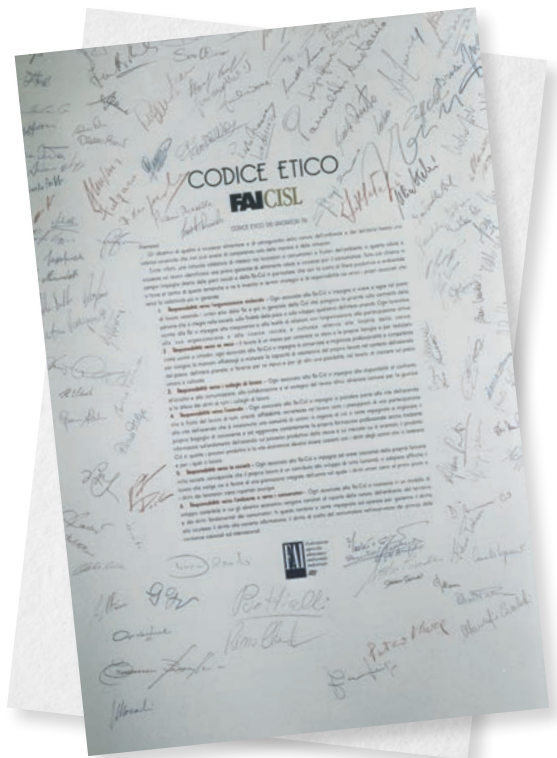
1. La Fai Cisl	8
1.1 Identità e missione	9
1.2 Storia	10
1.3 Iscritti	12
1.4 Comparti	14
1.5 Struttura organizzativa	16
1.6 Enti, Associazioni e servizi	18
1.7 Persone	22
1.8 Stakeholder	23
1.9 Formazione Fai	24
1.10 Bilateralità	26
1.11 Attività internazionale	28
1.12 Agenda Fai 2020	30
2. La Federazione Nazionale	32
2.1 Segreteria nazionale Fai	33
2.2 Struttura nazionale	34
2.3 Attività	36
2.4 Contrattazione Fai	38
2.5 Persone in via Tevere	40
2.6 Comunicare la Fai	42
2.7 Relazione economica	45
2.8 Partecipazioni societarie	46
2.9 Sociale e ambiente	47

The background features a series of overlapping, wavy, horizontal bands in various shades of green, ranging from a light, pale green to a deep, vibrant forest green. These bands create a sense of movement and depth, resembling stylized waves or layers of paper.

La **Fai Cisl**

IDENTITÀ E MISSIONE

La Fai si impegna per la tutela e la promozione dei lavoratori e delle lavoratrici, aderire alla Fai significa assumere una responsabilità verso l'organizzazione sindacale, verso se stessi, verso i colleghi di lavoro, verso l'azienda, verso la società, verso l'ambiente e verso i consumatori. La Fai, sin dal Congresso nazionale di monocomposizione (Parma, 28-31 Maggio 2001) ha varato un proprio codice etico. La responsabilità etica, assunta solennemente in nome di tutti i propri associati, si è fondata sul presupposto che la qualità, la sicurezza alimentare e la salvaguardia della natura hanno una valenza universale e non possono essere di competenza solo delle imprese e delle istituzioni.



“ **Il sindacato è una libera associazione di persone. Il lavoratore, quindi, è un socio, non un cliente.** ”



1.2

STORIA

FISBA
Federazione italiana
salariati braccianti agricoli

**MONOPOLI
TABACCO**
Costituita nel 1951

FULPIA
Federazione unitaria lavoratori
prodotti industrie alimentari
Costituita nel 1951

I CONGRESSO
17-18 ottobre 1949

FAT
Federazione Alimentazione e tabacco

I CONGRESSO 1981

CONGRESSO FAI

LIGNANO, 8 Maggio 1997

Federazione pluricomposta (FISBA-FAT)

CONGRESSO FAI

PARMA, 28-31 Maggio 2001

Federazione monocomposta



Il 1° novembre 2014 si è tenuto a Roma un congresso straordinario per decidere la fusione tra la Fai e la Federazione italiana lavoratori delle costruzioni e affini (FILCA). In quella sede, l'assemblea si è espressa a maggioranza contro l'autoscioglimento. Il successivo commissariamento della categoria si è concluso con il congresso straordinario di Pomezia del 13-14 aprile 2016 che ha visto l'elezione del commissario Luigi Sbarra a nuovo Segretario Generale.



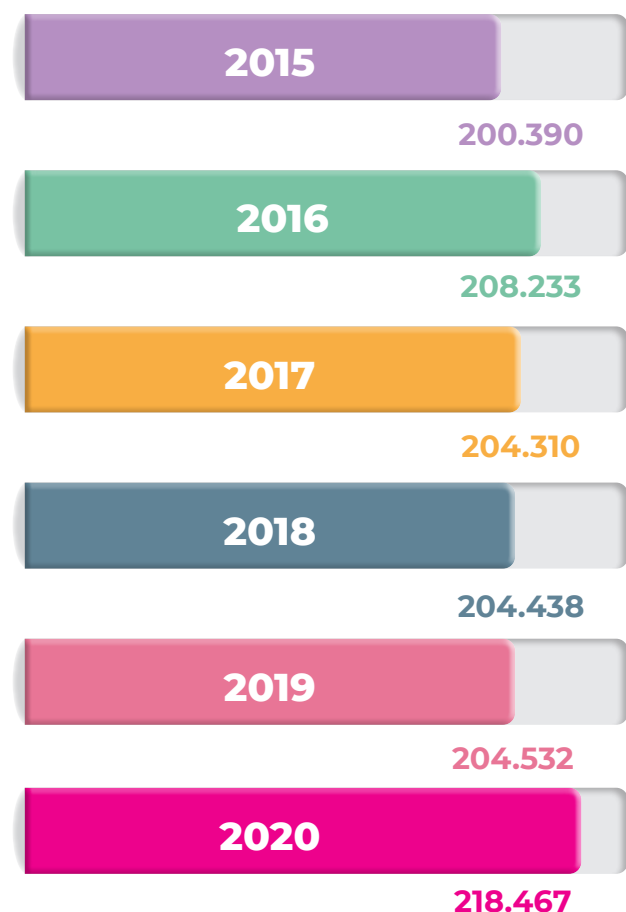
UNO SGUARDO
ALLA STORIA
DEL LAVORO

1.3


ISCRITTI


La federazione rappresenta il 10,6% dei lavoratori dell'agricoltura e della pesca, dell'industria alimentare, dell'ambiente e dei servizi e del mondo rurale. Una rappresentanza a tutela dei diritti e della dignità di tutte le lavoratrici e i lavoratori di questi comparti. Il sindacato si regge sull'apporto finanziario dei soci, i quali, volontariamente, si assumono l'onere di sostenere, anche economicamente, la loro associazione. Il tesseramento rappresenta, quindi, la modalità concreta d'implementazione di una volontà e di una scelta consapevole.

ISCRITTI FAI CISL



218.467 
Iscritti 2020

19.9% 
Immigrati

28.0% 
Donne

5.4% 
Tesserati Cisl iscritti alla Fai

+6.8%
Iscritti rispetto al 2019

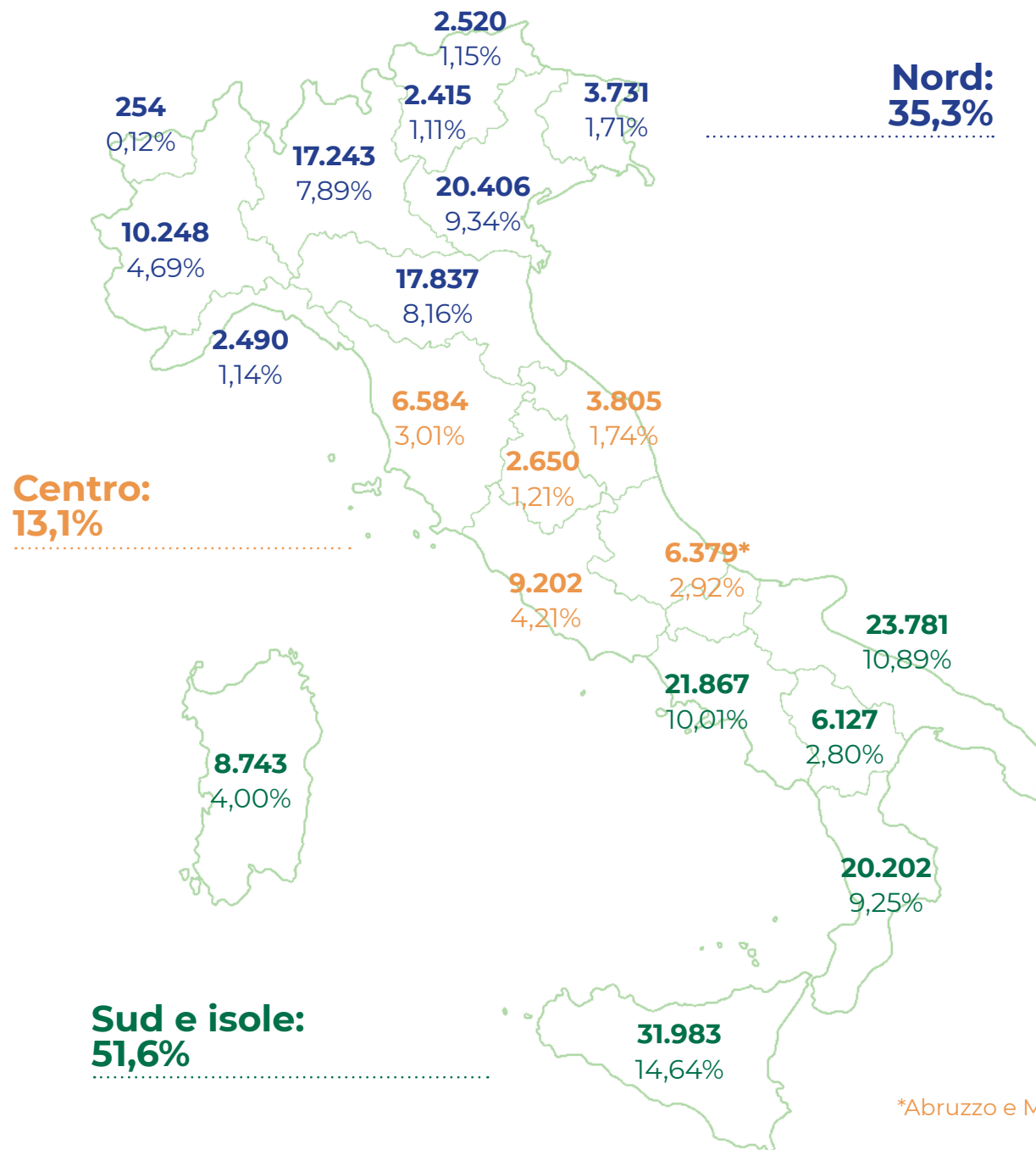
10.6% 
Rappresentanza

N.B. Il dato sulla rappresentanza è una stima ottenuta dal rapporto tra il totale iscritti e il numero approssimato di addetti nei comparti.

Il totale iscritti non comprende i 361 operatori e dirigenti (non conteggiati tra gli iscritti dei comparti) e gli iscritti a Terra Viva.

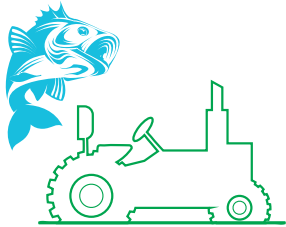
DISTRIBUZIONE REGIONALE DEL TESSERAMENTO NEL 2020

NORD: 77.144
CENTRO: 28.620
SUD E ISOLE: 112.703



*Abruzzo e Molise

La Fai riunisce i lavoratori presenti sia nella grande industria alimentare sia nelle piccole attività economiche diffuse sul territorio. Lavoratori di un tessuto produttivo strategico nonché identitario, importante per la tradizione, la cultura e il “saper fare” del nostro “made in Italy”. La necessità di un’azione sindacale mirata, consapevole delle specificità dei settori, ha portato alla definizione dei tre comparti: Agricoltura e pesca, Industria alimentare, Ambiente e servizi. La complessità della rappresentanza Fai è dimostrata, plasticamente, dal numero dei contratti sottoscritti, dalla varietà dei settori e dalle professionalità rappresentate: dalla grande azienda multinazionale del settore alimentare, al bracciante di una piccola azienda agricola, da un tecnico alimentare dell’Associazione Allevatori ad uno escavatorista del Consorzio di Bonifica, da un addetto alle vendite di un Consorzio Agrario, al pasticciere di un’azienda di panificazione.



Agricoltura e pesca

La Fai tutela e organizza i lavoratori del comparto, siano essi fissi o avventizi, delle imprese private o cooperative.

 **CCNL**
6

 **Iscritti**
112.430



Industria alimentare

La Fai tutela e organizza i lavoratori del comparto dell’industria alimentare, delle piccole e grandi aziende, i dipendenti delle aziende artigiane dell’alimentazione nonché il mondo variegato, per caratteristiche e diversità di contrattazione, del settore della panificazione.

 **CCNL**
6

 **Iscritti**
64.702



Ambiente e servizi

La Fai tutela i lavoratori dipendenti dei consorzi agrari, dei consorzi di bonifica, i forestali, gli addetti al contoterzismo e, infine, i dipendenti dell’associazione allevatori.

 **CCNL**
5

 **Iscritti**
10.243

 **CCNL**
17

 **Iscritti**
218.467

TOTALE



Distribuzione tesseramento

Agricoltura e pesca

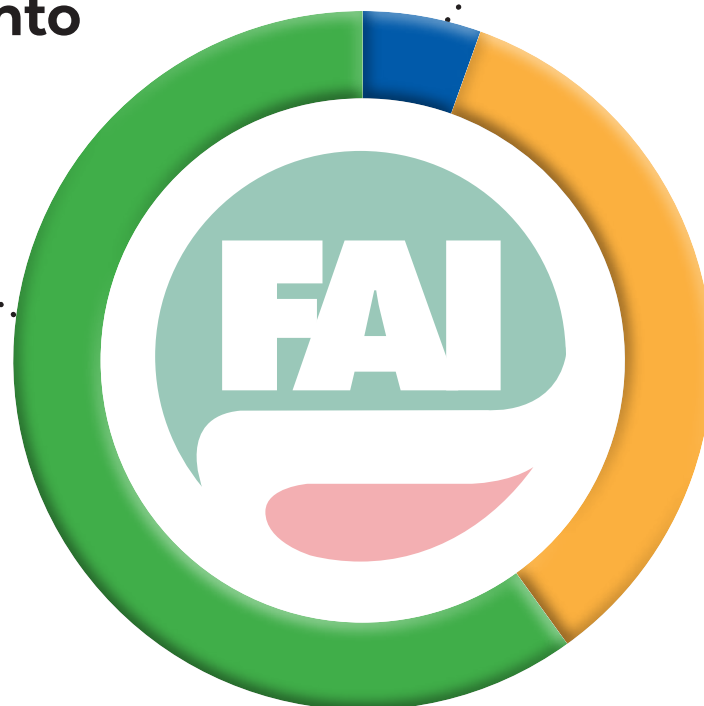
60%

Ambiente e servizi

5,5%

Industria alimentare

34,5%



30.731 iscritti


Associazione Liberi Produttori Agricoli

Gli iscritti a Terra Viva – associazione della Fai Cisl – rientrano in una particolare categoria di lavoratori, i coltivatori diretti e i produttori agricoli, di cui Terra Viva si è fatta portavoce, tutelando gli interessi del mondo rurale.

L'interazione fra risorse umane e tecnologie determina, normalmente, il comportamento di qualsiasi organizzazione. Nel sindacato la complessità è determinata anche dalla sua natura associativa, dalle articolazioni orizzontali e verticali, dalle dislocazioni territoriali e dalle implicazioni di ordine "politico" che nel tempo possono variare. Gli organismi interni alla federazione promuovono i processi di partecipazione democratica e operano a garanzia dell'efficacia dell'azione sindacale. Il Congresso elegge, con cadenza quadriennale, 60 dei 100 componenti del consiglio generale nazionale e tutti i componenti degli organi di vigilanza interna (collegio dei revisori e dei probiviri). Il consiglio generale nazionale elegge la segreteria nazionale e il comitato esecutivo (comprendente la Segreteria Nazionale, i Segretari Regionali e 17 membri designati, su base regionale, in relazione al numero degli iscritti).

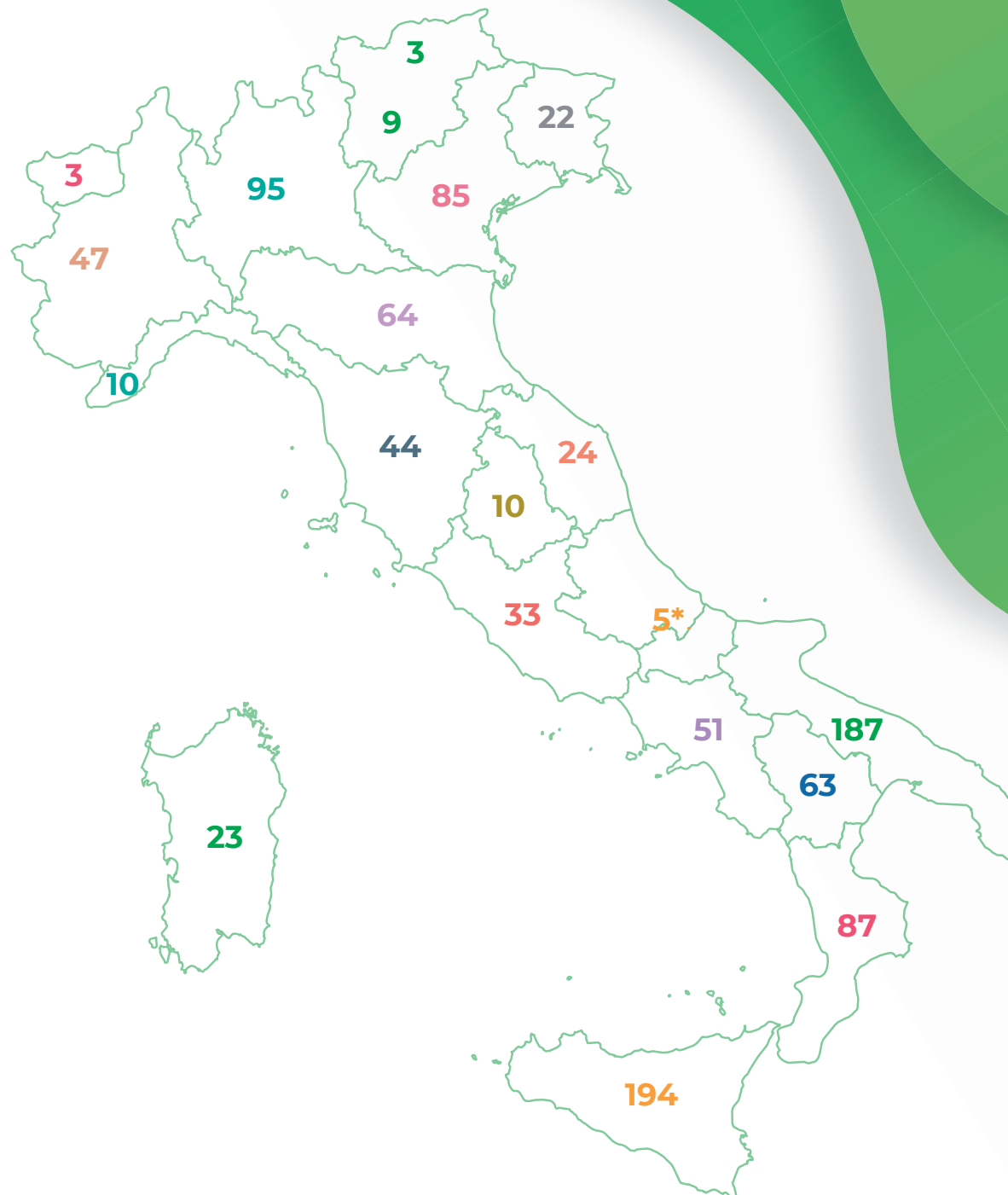
Organismi collegiali

Organismi	n. componenti	di cui donne	n. riunioni 2020	di cui da remoto	funzioni svolte
Segreteria nazionale	5	1	11	2	Organo di potere esecutivo e di direzione operativa.
Comitato esecutivo	40	2	7	5	Organo con potere di direzione nell'ambito degli orientamenti generali, stabiliti dal congresso e dal Consiglio Generale. Organo che approva anche il bilancio.
Consiglio generale nazionale	101	21	3	1	Organo deliberante con potere di direzione generale fra un congresso e l'altro. Il Congresso rimane l'organo deliberante principe dell'organizzazione.
Collegio revisori	5 (di cui 2 supplenti)	1	4	2	Il collegio esercita il controllo contabile e amministrativo dell'organizzazione sindacale.
Collegio probiviri	5	1	-	-	Svolgono una funzioni di giurisdizione interna e di tutela e rispetto delle norme statutarie

Rete territoriale

Sedi federazioni	Numero
Nazionale	1
Regionale/ interregionale	20
Territoriale	101
Totale sedi	122
Recapiti e leghe	1.059

SEDI E RECAPITI



**TOTALE
1.059**

*Abruzzo e Molise



La Fondazione “Fai Cisl - Studi e Ricerche”
– originata con atto notarile del 9 gennaio
2015, dalla trasformazione dell’originale deno-
minazione Fisba-Fat Fondazione – promuove:

1

iniziative di studio e di ricerca
sulle problematiche dell’agri-
cultura, dell’ambiente e della
salute, del sistema agroali-
mentare e dell’agroindustria nonché
delle attività di lavoro, delle nuove pro-
fessionalità e delle evoluzioni tecnolo-
giche che interverranno nelle materie
indicate.

2

corsi per la formazione degli
operatori del settore di compe-
tenza, sia privati che pubblici,
per le Istituzioni, per gli opera-
tori politici e sindacali nonché per chi vi
abbia interesse.

3

seminari di studio, con-
vegni ed altri eventi
scientifici e culturali
per verificare lo stato
delle ricerche nei set-
tori d’indagine, per sollecitarne lo svi-
luppo e promuoverne di nuove, e per
renderne possibile la discussione tra
ricercatori italiani e stranieri.

4

collaborazioni con auto-
rità o/ed organi nazionali
e comunitari competen-
ti, con Università, altri
enti di ricerca e istituti
culturali, per l’esame e/o
la formulazione di proposte su argomenti
e problematiche rientranti nelle sue fina-
lità istituzionali, nonché per elaborare, at-
tuare e attivare progetti di assistenza, di
solidarietà sociale e culturali nazionali e
dell’Unione Europea.

5

la pubblicazione della rivista

Opinioni

La Fondazione, inoltre, intende svolgere attività editoriale pubblicando libri e periodici per la promozione della cultura allo scopo di portare a conoscenza, di chiunque vi abbia interesse, i risultati delle proprie ricerche e di ampliare e favorire la discussione sulle tematiche trattate.

WEBINAR



1 Entità e prospettive dell'industria alimentare - Limena - 31 gennaio 2020

2 Il futuro del lavoro, oltre l'emergenza" - 27 aprile 20

3 L'agroalimentare italiano dopo il Covid-19" - 28 maggio 2020

4 Cibo e cultura - 14 dicembre 2020

EVENTI



1 Presentazione del Manifesto di Assisi - Assisi - 24 gennaio 2020

2 Fai bella l'Italia e Giornate per la Montagna - Paesi, mestieri, territori - L'Aquila - 30 giugno 2020

3 Cinema: assegnato a Venezia il premio "Fondazione Fai Cisl - Persona, lavoro, ambiente" - Venezia - 10 settembre 2020

MODULI



1 Corso nazionale per giovani dirigenti Fai Cisl - gennaio/dicembre 2020



**Biblioteca
Silvio Costantini**

La Biblioteca della Fondazione Fai Cisl - Studi e Ricerche ha avuto origine nell'ambito delle attività del "Servizio di documentazione" istituito nel 1982 come supporto alla formazione a tutti i livelli della dirigenza sindacale, presso la sede della Fisba Cisl (Federazione italiani salariati braccianti agricoli).

CATALOGO



**storico dell'editrice
Agrilavoro**

BIBLIOTECA MULTIMEDIALE



circa **400 supporti** tra videocassette, cassette audio, dat, Cd-rom, DVD, nastri magnetici
oltre **10.000 immagini** tra fotografie e diapositive.

PERIODICI

circa **200 testate** tra cui



- Lotte contadine
- Fisba documentazione
- Fisba notizie
- Fisba oggi
- Fuoripasto (FAT)
- Fai Note Internazionali,
- Fai il Quotidiano,
- Fai documentazione,
- Fai Proposte
- Opinioni (Fondazione)

VOLUMI



Oltre 5.000
(di cui Fondo Silvio Costantini 2.500 unità)



Terra Viva Associazione Liberi produttori Agricoli è un'associazione della Fai Cisl, costituita l'11 Giugno 2019, da Fai - Cisl, Asso-La-Pa, UGC - Cisl. Terra Viva accoglie tutti i produttori agricoli che si riconoscono in una nuova visione di sindacato moderno, efficiente, di prossimità. Il proprio Centro di Assistenza Agricola "CAA degli Agricoltori SRL", con operatori e tecnici agronomi qualificati, offre assistenza alle imprese e ai produttori in tutti gli adempimenti fiscali e amministrativi e per la partecipazione ai bandi di settore. La mission di

Terra Viva si può riassumere in tre C: **Coltivare** le buone pratiche essenza del nostro lavoro, **Custodire** valori, regole, sostenibilità e **Condividere** passione e militanza da mettere al servizio per lo sviluppo del settore. Tra le priorità di Terra Viva c'è la promozione di un patto tra istituzioni, per rendere più equa la filiera agroalimentare italiana generando maggior reddito per i produttori associati.

30.731

Associati

26.000

Aziende agricole associate

204.161 Ha

Superficie agricola totale
in tutto il Paese

171

Operatori e tecnici
agricoli qualificati

50

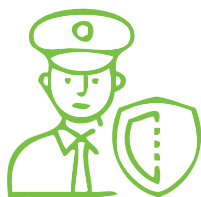
Sedi operative

1

Centro di Assistenza Agricola
"CAA degli Agricoltori SRL"

9

Società di Servizio controllate
da TerraViva e convenzionate
con il CAA



Tutela le produzioni italiane dalla contraffazione e dall'imitazione "italian sounding".



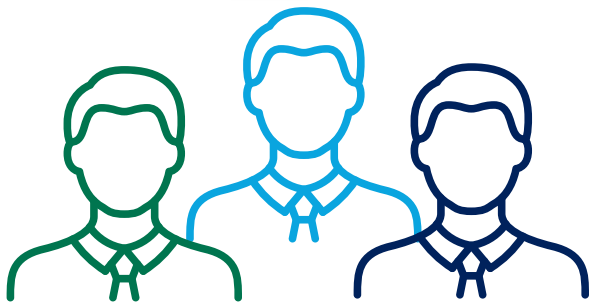
Avvia buone pratiche per garantire sicurezza e qualità dei prodotti.



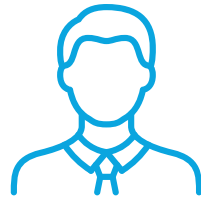
Supporta i produttori associati nella vendita attraverso il sito e Commerce "coltiva il gusto.it"

1.7

PERSONE



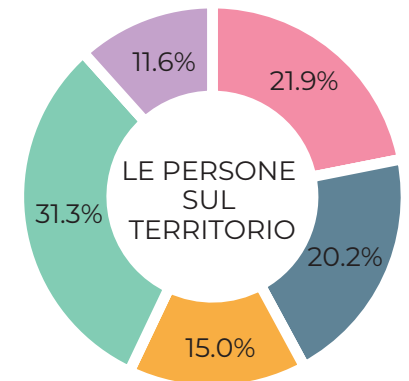
2950 Delegati Fai



361
Dirigenti e
operatori



donne
8 segretarie
5 operatrici



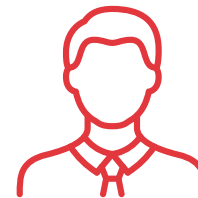
Operatori e
Dirigenti Fai



20 segretari regionali
(di cui 2 reggenti)



74 segretari e
coordinatori territoriali
(di cui 2 reggenti)



1 commissario

Lavoratori
Delegati

Persone
collaboratori

*Associazioni
datoriali*

*Liberi
professionisti*

IMPRESE

Istituzioni

Università

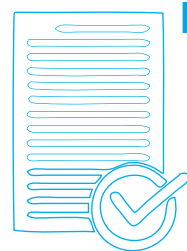
Enti
FONDAZIONI

Disoccupati

e altre associazioni

CORSO NAZIONALE FAI CISL PER FUTURI DIRIGENTI ANNO 2020

MODULI



REALIZZATI

6



IN PRESENZA



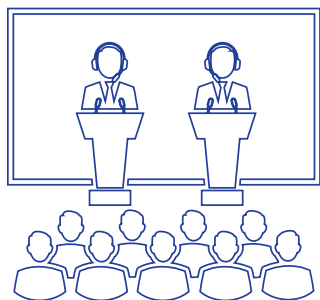
3

A DISTANZA



3

PARTECIPANTI



25

TUTOR



6

DOCENTI



20



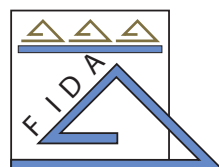
LA FORMAZIONE
FAI NEL 2020

La Fai Cisl è parte costituente del sistema bilaterale di settore per affermare la cultura della partecipazione, nonché assicurare strumenti integrativi a tutela dei diritti pensionistici, sanitari e formativi dei lavoratori.

AGRICOLTURA E PESCA



Ente nazionale previdenza e assistenza impiegati agricoli



Fondo integrativo sanitario dei dipendenti dalle associazioni allevatori



Fondo pensionistico degli operai agricoli



Ente Bilaterale agricolo nazionale



Fondo sanitario degli impiegati e quadri in agricoltura



Fondo Pensione **FILCOOP**

Fondo pensionistico dipendenti cooperazione agricola



FONDO PARTITICO NAZIONALE INTERPROFESSIONALE PER LA FORMAZIONE CONTINUA IN AGRICOLTURA

Fondo paritetico interprofessionale nazionale per la formazione continua in Agricoltura



Ente bilaterale nazionale della pesca



Fondo integrativo sanitario per i lavoratori agricoli e florovivaisti

FONDI BILATERALI

Agricoltura e pesca	10
Industria alimentare	6
Ambiente e servizi	3
TOTALI	19

PRESTAZIONE FONDI BILATERALI

Pensioni integrative	4
Sanità integrativa	10
Formazione	1
Pensione e sanità integrativa, Formazione	2
Maternità	2
Assicurazione Vita	
TOTALI	19

INDUSTRIA ALIMENTARE



Fondo di previdenza complementare nel settore industriale

CASSA
RISCHIO
VITA

Cassa rischio vita -
Fondo rivolto ai lavoratori dell'industria alimentare che opera in caso di decesso del lavoratore dipendente

Fondo Maternità e Paternità

Fondo integrativo per i dipendenti dell'industria alimentare che si avvalgono dell'astensione facoltativa in caso di maternità/paternità



Ente bilaterale nazionale della panificazione e attività affini

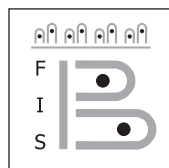


Fondo Assistenza Sanitaria Alimentaristi



Fondo sanitario integrativo della panificazione

AMBIENTE E SERVIZI



Fondo integrativo sanitario per i dipendenti dei consorzi di bonifica



Fondo integrativo sanitario per i dipendenti della cooperazione, dei lavoratori forestali e dei consorzi agrari

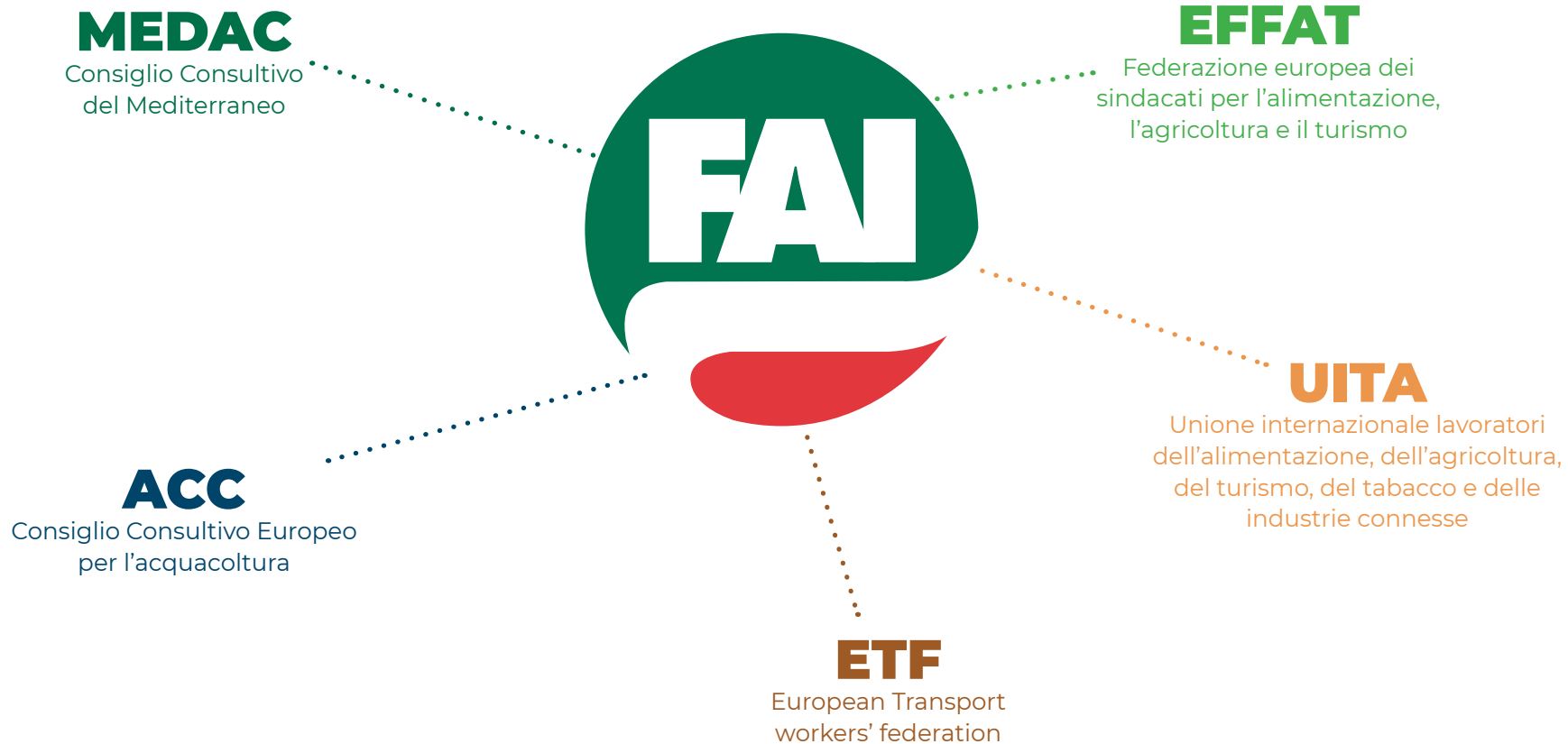


Cassa Integrativa Malattie Infortuni Forestali

Cassa integrativa malattia e infortuni per i dipendenti forestali

Altri fondi concorrono al sistema della bilateralità: i fondi nazionali senza specificità di settore (Foncoop e Fondimpresa) e i fondi integrativi pensionistici e sanitari del settore agricolo, originati dalle parti sociali attraverso la contrattazione di secondo livello territoriale (EBAT - Enti bilaterali agricoli territoriali ossia ex-casse extra legem provinciali)

La Fai Cisl aderisce alle Federazioni europee e internazionali di settore. Una presenza per dare forza e efficacia all'azione sindacale. Attraverso i suoi rappresentanti dei lavoratori e coordinatori all'interno dei Comitati Aziendali Europei delle principali aziende (es. Unilever, Barilla, Heineken) è impegnata a rafforzare l'azione di coordinamento necessaria alla diffusione delle buone pratiche e ad innalzare il livello delle competenze per meglio intervenire sulle strategie e sulle decisioni aziendali che influenzano direttamente posti e condizioni di lavoro.



INIZIATIVE DELLA FAI CISL IN AMBITO INTERNAZIONALE

Propone **iniziative congiunte** tra **EFFAT** e **FoodDrinkEurope** (la rappresentanza datoriale dell'industria alimentare) per promuovere alcune **iniziative aziendali** per la **digitalizzazione**.

Segue diverse **campagne sostenute** da **IUF** e dalla **CES**, tra cui spicca il **contrasto** alle **discriminazioni di genere** e **l'abbattimento** della **disparità salariale**.

Aderisce alla **strategia "Dalla fattoria alla tavola"** per garantire un **sistema alimentare ambientalmente e socialmente sostenibile** attraverso:

- ▶ Lavori di qualità
- ▶ Condizioni di lavoro dignitose
- ▶ Percorsi di carriera attraenti
- ▶ Salari interessanti e motivanti
- ▶ Norme di tutela della salute e sicurezza.

Interviene nelle **trattative** per la definizione della **nuova politica agricola comunitaria – PAC** – così come per l'uso del **glifosato** e i **rischi collegati** o ancora per le **tutele lavorative** del **comparto**.

Promuove, come punto chiave dell'**Agenda Europea**, un **accordo** per il **miglioramento** e la **riqualificazione** delle **competenze** delle **persone** in età lavorativa che **coinvolga** i **partner** a **livello nazionale, regionale** e i partner **sociali**.

Supporta o **coordina** **progetti** che **contribuiscono** a sviluppare il **dialogo sociale** e la **condivisione** di **buone pratiche** tra **federazioni** affini di **paesi europei** seguendo la **filiera** dell'**agroalimentare** dalle **attività primarie** fino alla **trasformazione** del **prodotto**.



Salvaguarda i **posti di lavoro** e la **sicurezza** dei **lavoratori** delle **piccole imbarcazioni** che in un'ottica europea vengono penalizzati al fine di **preservare** la **risorsa ittica**.

Manifesto di Assisi
Un'economia a misura d'uomo
contro la crisi climatica

24 gennaio 2020

Liceo Amaldi Roma lezione/incontro
sull'ambiente tra il Segretario
Generale e gli studenti

29 gennaio 2020

Ambasciata Nigeria
accordo collaborazione per
sostegno alla comunità nigeriana

26 febbraio 2020

Borgo Mezzanone - Foggia

27-28 febbraio 2020

"Buono e giusto
La filiera del pomodoro tra etica,
sostenibilità e concorrenza leale" - Napoli

27 aprile 2020

Giornata sull'ambiente

4-5 giugno 2020



Fai bella l'Italia
Giornata della montagna

30 giugno 2020

Ccnl industria alimentare
Trattativa

23-24 e 30-31 luglio 2020

Manifestazione Cgil Cisl Uil

77ma Mostra Internazionale d'Arte Cinematografica de La Biennale di Venezia
Premio Collaterale Fai Cisl "Persona Lavoro Ambiente"
"Dashte Khamoush" (Terra desolata) di Ahmad Bahrami (Iran, 2020, 103')

○
29 luglio 2020

○
10 settembre 2020



Rigenerazione - Per la persona per
il futuro per il lavoro agroalimentare
Fai 2021-2025

○
15-16 settembre 2020



Pescatori Libia
Manifestazione Fai, Flai, Uila

○
25 settembre 2020

Lab2020
Appuntamenti Informativi Fai Cisl

○
25 novembre 23 dicembre 2020
5 episodi

The background features a series of overlapping, wavy, organic shapes in various shades of orange and a light cream color, creating a layered, paper-like effect. The top portion is a solid orange, while the lower portion is a light cream color. The wavy shapes transition between these two colors, creating a sense of depth and movement.

La **Federazione**
Nazionale

SEGRETERIA NAZIONALE FAI

2.1



Segretario generale ONOFRIO ROTA

Deleghe:
Rappresentanza generale;
Politiche internazionali e coordinamento politiche comunitarie;
Politiche dell'informazione e della comunicazione;
Politiche degli investimenti e partecipazioni finanziarie;
Politiche sociali;
Formazione Sindacale e Formazione continua;
Coordinamento e promozione Enti e Società collegati;
Ufficio ispettivo (in coordinamento Dipartimento Amministrativo);
Politiche Organizzative - Tesseramento - Proselitismo.



Segretaria nazionale RAFFAELLA BUONAGURO

Deleghe: Dipartimento Politiche Settoriali, Contrattuali e Sviluppo Sostenibile dell'Agricoltura, della Cooperazione Agricola, dell'Ambiente e della Forestazione, della Bonifica, della Montagna, del Sistema Allevatori e dei Servizi all'agricoltura; Politiche di parità di genere - Coordinamento femminile; Bilateralità di Settore; PSR (Programmi Sviluppo Rurale); PAC; Previdenza e Assistenza Agricola; Gruppi e Aziende di Settore.



Segretario nazionale MOHAMED SAADY

Deleghe: Politiche dell'Immigrazione e Migratorie; Mercato del Lavoro; Salute e Sicurezza Luoghi di Lavoro; CAP - Coordinamento Alte Professionalità; Rapporti con lo IAL; Progetti Europei (in coordinamento con il Segretario Generale).



Segretario nazionale ROBERTO BENAGLIA*

Deleghe: Dipartimento Politiche Settoriali, Contrattuali e Sviluppo Sostenibile dell'Industria e della Cooperazione Alimentare; Bilateralità del Settore; Gruppi e Aziende di Settore; Coordinamento CAE; Osservatori Nazionali: RSU/RSA, Contrattazione Nazionale e 2° livello.



Segretario nazionale SILVANO GIANGIACOMI**

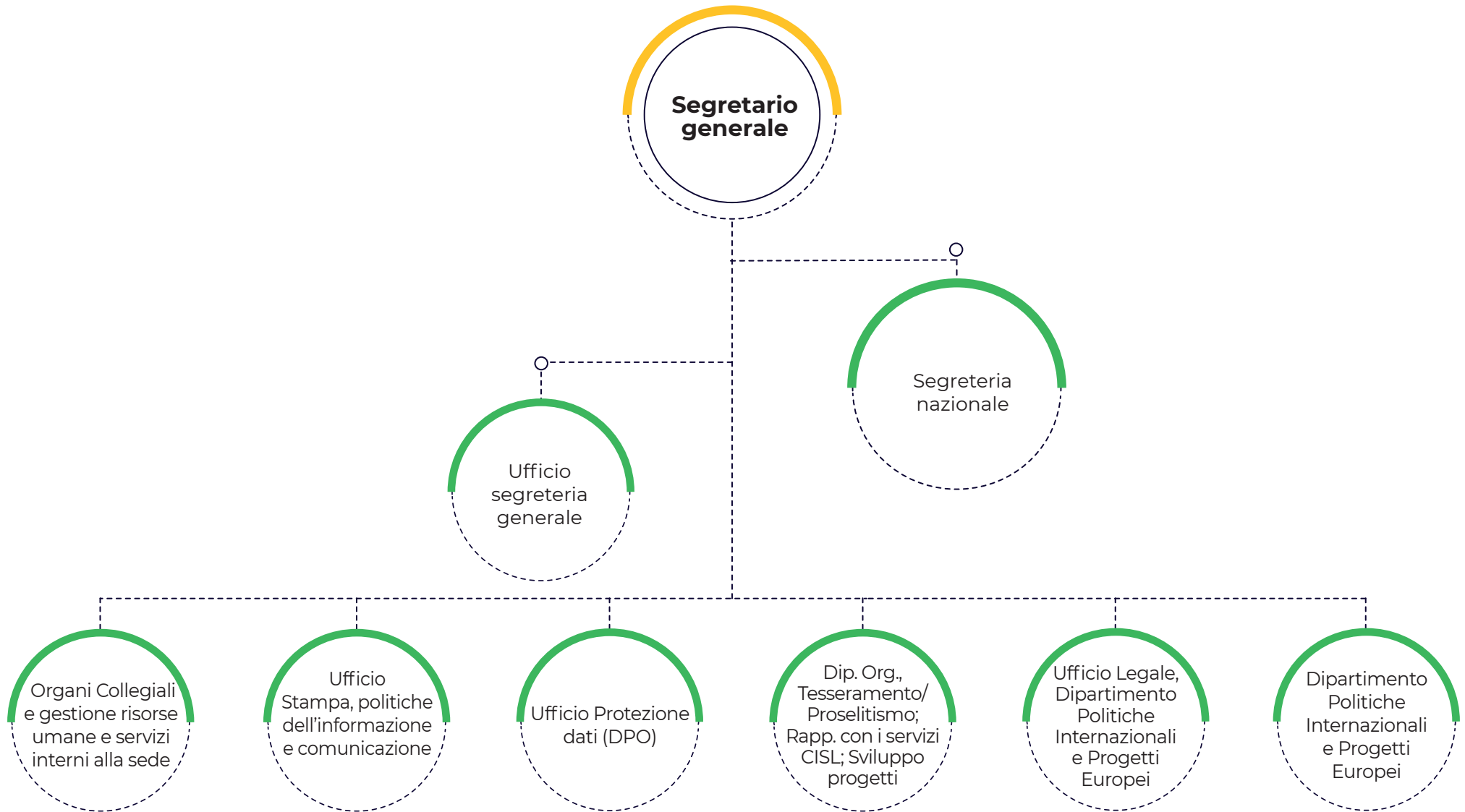
Deleghe: Dipartimento Amministrazione Tesseramento (Flussi economici), Servizi agli iscritti; Artigianato Alimentare e Panificazione; Dipartimento Politiche Settoriali, Contrattuali, Sviluppo Sostenibile della Pesca e del Tabacco; Bilateralità di Settore; Responsabilità Sociale, Partecipazione, Rappresentanza.



Segretario nazionale PATRIZIO GIORNI

* In carica fino al 13 luglio 2020. Le deleghe sono state assunte dal Segretario generale Fai Cisl.

** In carica fino al 1 luglio 2020, sostituito da Patrizio Giorni





2.3

ATTIVITÀ

9
ACCORDI
INTESE
PROTOCOLLI

256
*Circolari
interne*

1
**Audizioni
parlamentari
interpelli**

**Contrattazione
nazionale**

16
*Assemblee
(con i lavoratori, delegati, ecc.)*

3
**Articoli
editoriali**
(su quotidiani, riviste ecc.)

144
**Tavoli
Organismi**
(costituzione, partecipazione,
CAE, Osservatori)

3
**Dossier
Studi
Report
Progetti**

3
**Comunicati
e dichiarazioni
stampa**

25
Convegni

145
**CONTRATTAZIONE
DI II LIVELLO**

LOBBING **5**

(AZIONE DI SOSTEGNO NELLE
FASI DI CONTRATTAZIONE/NEGOZIAZIONE)

1 PUBBLICAZIONI

Relazioni
interne con **30**
strutture FAI CISL
(incontri, riunioni, gruppi di lavoro)

21 Relazioni
esterne

(con soggetti esterni
alla FAI CISL)

Proposte **2**
(di legge, contrattuali,
politiche, ecc.)

205
Comunicati
e dichiarazioni
stampa

*Relazioni
interne* **13**
Via Tevere

(incontri, riunioni,
gruppi di lavoro)

Media
Tv **25**
Radio
(partecipazioni, interviste,
registrazioni ecc.)

16
Manifestazioni
Campagne
Iniziative

7 **Negoziazione**
(attività di confronto
istituzionale)

**Totale
Attività**
1027

Attraverso lo strumento della contrattazione la FAI promuove e tutela i lavoratori agricoli, della pesca, dell'industria alimentare, dell'ambiente e dei servizi.



Agricoltura e pesca

Numero CCNL	RINNOVATI
	
6	6

- Personale imbarcato su natanti di cooperative di pesca
- Operai agricoli e florovivaisti
- Lavoratori dipendenti delle cooperative e consorzi agricoli
- Personale non imbarcato dipendente da cooperative esercenti attività di pesca marittima, attività di maricoltura, acquacoltura e vallicoltura
- Impiegati Agricoli
- Personale imbarcato su natanti pesca marittima



Industria alimentare

Numero CCNL	RINNOVATI
	
6	6

- Lavoratori dipendenti in aziende di lavorazione della foglia di tabacco secco allo stato sciolto
- Industria Alimentare
- Panificazione (vend. min.): per il personale comunque dipendente da aziende di panificazione anche per attività collaterali e complementari, nonché da negozi di vendita al minuto di pane, generi alimentari e vari
- Lavoratori dipendenti da aziende cooperative di trasformazione di prodotti agricoli e zootecnici e lavorazione prodotti alimentari
- Piccola-Media industria alimentare
- Panificazione (artigiani): area alimentazione-panificazione per i lavoratori dipendenti delle aziende artigiane del settore alimentare e delle imprese di panificazione



Ambiente e servizi

Numero CCNL

5

RINNOVATI

3

- Lavoratori dipendenti dai consorzi di bonifica e di miglioramenti fondiario
- Addetti ai lavori di sistemazione idraulico-forestale e idraulico-agraria
- Lavoratori dipendenti dei consorzi agrari
- Lavoratori dipendenti dalle imprese che esercitano attività di conto terzi in agricoltura
- Lavoratori dipendenti dalle organizzazioni degli allevatori, consorzi ed enti zootecnici

CCNL Totali

Numero CCNL

17

RINNOVATI

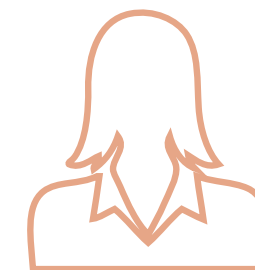
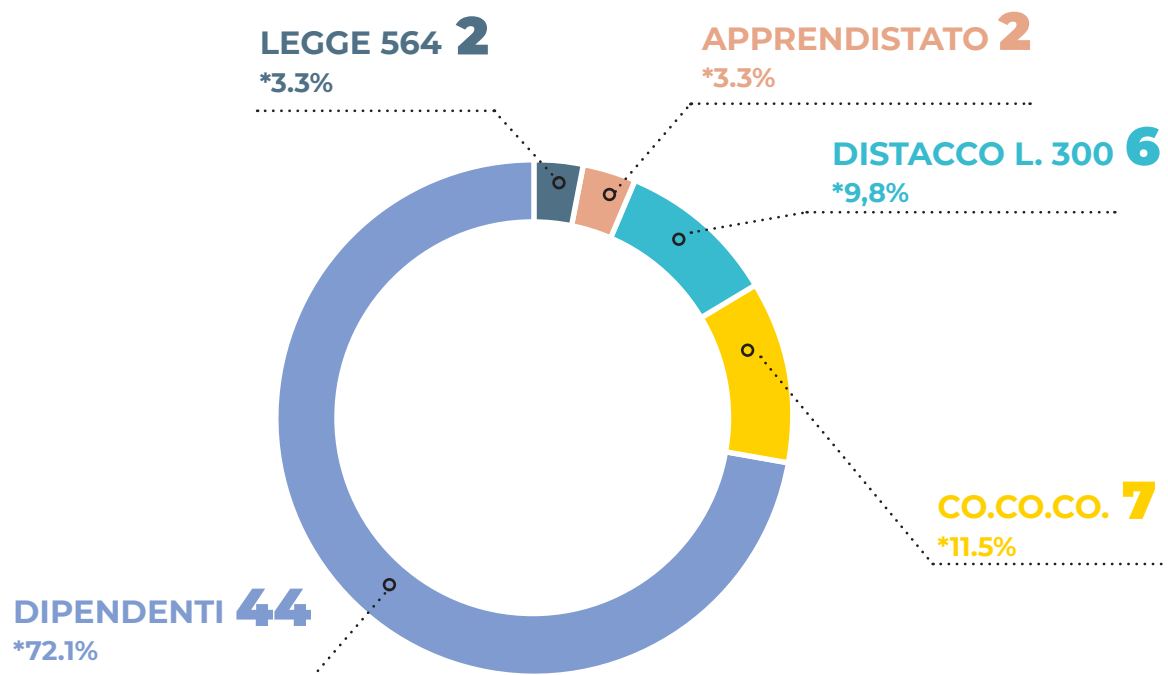
15

Il CCNL Personale imbarcato su natanti di cooperative di pesca è in fase di rinnovo.
Il CCNL Lavoratori dipendenti dalle organizzazioni degli allevatori, consorzi ed enti zootecnici e il CCNL Addetti ai lavori di sistemazione idraulico-forestale e idraulico-agraria non sono stati rinnovati.

2.5

LE PERSONE IN VIA TEVERE

Le attività della Federazione Nazionale sono garantite dall'impegno delle 61 persone che operano per la sede di via Tevere 20

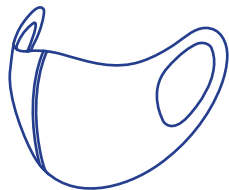


Donne 45,9%
(28 su 61)

Totale Persone 61
*Rapporti di lavoro (%)

APPLICAZIONE DEI PROTOCOLLI ANTI COVID 19

1



Obbligo mascherina

2



Dispenser gel
igienizzante mani

3



Termoscanner

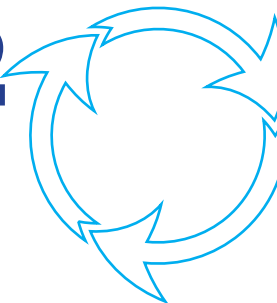
RIORGANIZZAZIONE DEL LAVORO:

1



smartworking

2



turnazione

COMUNICARE LA FAI



WhatsApp



E-mail



Sito Web



Periodici



App



Instagram



Twitter



Youtube



Facebook

LA STAMPA TRADIZIONALE E ON LINE

205 comunicati stampa

15 uscite stampa in media al giorno
(quotidiani cartacei, web, radio e televisioni).

5mila ca. articoli pubblicati



Youtube
(creato nel 2011)

16.691 visualizzazioni

111 iscritti

149 video pubblicati



Twitter

2.038 followers

959 tweet

1.734.000 visualizzazioni
complessive

Interazioni al giorno:

- I trim. 40 retweet e 60 like
- II trim. 77 retweet e 111 like
- III trim. 40 retweet e 60 like
- IV trim. 43 retweet e 63 like

MEDIA POLICY

Vengono cancellati, nascosti e/o segnalati i contenuti:

- violenti, intimidatori, razzisti, volgari o sessisti
- illegali
- osceni, pornografici o pedopornografici
- diffamatori
- discriminatori
- di marketing

3.680 followers



Facebook

(**+1.574** unità)

8 eventi trasmessi in
diretta streaming

le **persone** che hanno visto uno dei
post almeno una volta sono
per il **36% donne**,
le fasce di **età** più rappresentate sono
quelle **35-44 e 45-54 anni.**



Sito Web **167.994** accessi (+224,6% rispetto al 2019).



662 followers

Instagram

452 post pubblicati (1 giugno 2020)

Notizia più cliccata: 102.750 visualizzazioni su **bonus per i braccianti agricoli**

Visitatori:

45,85% sono **donne** e il **78,5%** degli utenti si **collega** da **smartphone** (+629% rispetto al 2019)

380 utenze



App per dispositivi mobili **dedicata** a **operatori** e **dirigenti FAI** per accedere alla rassegna stampa, ai contratti, alle informazioni fornite da **Inas Cisl** e **Caf Cisl**, e alle pubblicazioni di **Fai Proposte**

Laboratorio di approfondimento e di **confronto** su



(nato nel 2020)

5 webinar

18 ospiti

- sicurezza sul lavoro
- tutela ambientale
- mercato del lavoro
- filiere agroalimentari
- legalità
- rafforzamento tutele lavoratrici e lavoratori.

RELAZIONE ECONOMICA

2.7

I risultati del conto economico

Costi totali

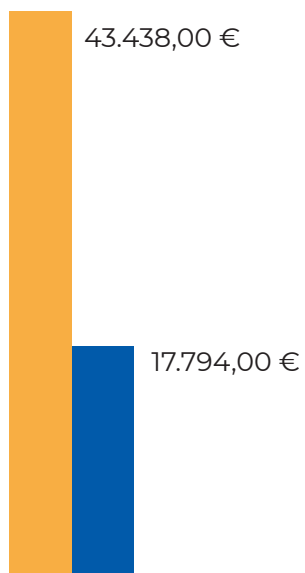


Ricavi totali



Avanzo d'esercizio

2020 2019

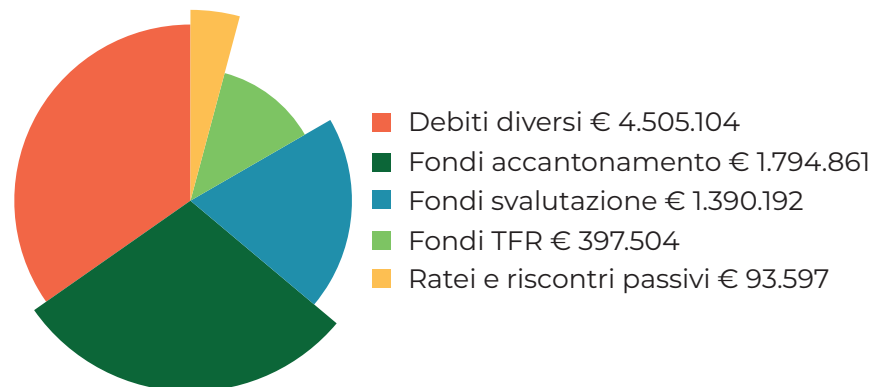


Avanzo d'esercizio
+ 25.644
Rispetto al **2019**

Attività 2020



Passività 2020





agrilavoro edizioni srl

La società svolge l'**attività editoriale in genere** ivi compresa *la edizione di pubblicazioni saltuarie e periodiche, giornali non quotidiani, opuscoli, libri di ogni genere, dizionari e quant'altro connesso con l'attività suddetta, nonché la relativa vendita anche per corrispondenza, in abbonamento postale e presso i posti di lavoro degli iscritti al sindacato.*

Rinnovamento

Società immobiliare controllata si occupa della gestione del patrimonio immobiliare della FAI CISL compreso: *l'acquisto, la vendita, la permuta, il commercio, la costruzione, la locazione, la gestione, l'amministrazione in proprio e per conto terzi di beni immobili urbani e rustici, anche fabbricabili, nonché di immobili anche arredati o attrezzati con impianti specifici destinati o costituenti attività commerciali, industriali, agricole, artigianali e professionale, ricreative e/o di prestazione di servizi.*

A questo si aggiunge *la locazione di impianti, di beni mobili in genere, ivi compresi i mobili e arredi d'ufficio, le macchine elettroniche, e gli automezzi.*

La FAI è impegnata nella promozione della sostenibilità ambientale e di iniziative di solidarietà. Nuovi stili e quotidianità che consentono di dare concretezza a temi che delineano un'organizzazione attenta al sociale e alla salute del pianeta.

INIZIATIVE



AMBIENTALI

Sostituzione di **343** lampadine tradizionali con lampadine led

Utilizzo di bicchieri, cucchiaini di materiale biodegradabile

INIZIATIVE DI SOLIDARIETÀ

4



- Acquisto panettoni prodotti dalle carceri di Padova e di Palermo
- Sostegno economico a famiglie in difficoltà



FAI CISL NAZIONALE

www.faicisl.it



Via Tevere 20, 00198 Roma - Tel. +39-06845691